

SASKAŅOTS

LAF tehniskā dienesta vadītāja
pilnvarotā persona

2021.gada 15.februārī


M.Volksons/

APSTIPRINĀTS

LAF Krosa komisijas
Padomes priekšsēdētājs


/R.Liliens/



KROSA
KOMISIJA



~~Teksts~~ = iepriekšēja redakcija

Teksts = jaunā redakcija

RALLIJKROSA SUPERCAR KLASES TEHNISKIE NOTEIKUMI 2021. GADAM

1. Automobiļu klase

SUPERCAR – sērijveidā ražotās vieglās automašīnas ar pilno masu līdz 3500kg. Atmosfēriskā dzinēja darba tilpums nepārsniedz ~~3500~~ **5000** cm³, Turbo dzinēja darba tilpums nepārsniedz ~~2500~~ **2058** cm³ ar gaisa pieplūdes restriktoru 45mm, riteņu piedziņa brīva, dzinēja novietojums-brīvs, automašīnas FIA homologācija nav obligāta, **kā arī automašīnas, kas atbilst šo noteikumu 1. pielikuma prasībām un rallija PROTO automašīnas.**

Automobiļu minimālajam svaram, **kopā ar sportistu un viņa ekipējumu atrodoties vadītāja sēdekļī**, jebkurā sacensību brīdī jābūt šādam:

Dzinējs (cm ³)	Automobiļa svars (kg)
R5/RALLY2	1250
no 2000 un līdz 2500	1100
no 2500 un līdz 3000	1200
no 3000 un līdz 3500	1300
PROTO	1300

Motora darba tilpumam, virzuļa diametram un kloķvārpstas gājienam ir jābūt ierakstītam automobiļa sporta tehniskajā pasē.

2. Automobiļu reģistrācija.

Katrai sporta automašīnai Latvijas Automobiļu federācija izsniedz Sporta automobiļa tehnisko pasi, pamatojoties uz drošības karkasa dokumentiem. Atļauta automobiļa būve uz iegādātas virsbūves bāzes. Izsniedzot mašīnas tehnisko pasi, uzrādīto dokumentu kopijas paliek glabāšanā LAF. Sporta automobiļa tehniskā pase dod tiesības braukt tikai slēgtās trasēs.

3. Drošības prasības.

3.1. Drošības karkass.

Automobiļa salonā jābūt iebūvētam drošības karkasam no auksti vilktām bezšuvju nelegēta oglekļa tērauda caurulēm. Oglekļa saturs tēraudā ne vairāk par 0.3%,

minimālā tecēšanas robeža 350 N/mm². (Tērauda marka, kas atbilst šīm prasībām ir, piemēram, St52 NBK). Drošības karkasa konstrukcijai un montāžai automobilī jāatbilst FIA Sporta Kodeksa "J" Pielikuma nodaļai 253.8. Konstrukciju piemērus skat. pielikumā zīm. 253. Minimālie cauruļu izmēri galvenajam aizsarglokam ir šādi: 50x2,0 vai 45x2,5mm. (Galvenais aizsargloks ir praktiski vertikāls viengabala loks, kas uzstādīts šķērsvirzienā aiz priekšējiem sēdekļiem. Iespējamie varianti uzrādīti "J" pielikumā.) Pārējās karkasa daļas var būt izgatavotas no caurulēm ar izmēriem vismaz 38x2,5 vai 40x2,0 mm. Augšminētie noteikumi attiecas uz drošības karkasiem, kuru pirmā reģistrācija izdarīta pēc 2001.gada 01.novembra. Karkasus, kuri izgatavoti atbilstoši iepriekš spēkā esošajiem noteikumiem, drīkst lietot arī turpmāk saskaņojot to ar Tehnisko komisiju. Tehniskā komisija šajos gadījumos var pieprasīt šī karkasa papildus pastiprināšanu, atestāciju vai arī tā nomaīņu licencētā firmā. Var būt izmantotas caurules atbilstoši automobiļa homologācijas kartē norādītajiem izmēriem (ja tāda ir). Drošības karkasam jābūt konstruētam un izgatavotām tā, lai pareizi uzstādīts tas būtiski samazinātu virsbūves deformāciju, tādējādi samazinot braucēja savainošanas iespēju. Vadītāja galvas un kāju rajonā ieteicams apgādāt drošības karkasu ar mīksta materiāla uzlikām. Caurules nedrīkst kalpot jebkādu šķidrumu transportēšanai. Metinājumu šuvēm jābūt kvalitatīvām. Skaidrojums: Kaut arī teicams metinājuma šuves izskats negarantē arī teicamu metinājuma kvalitāti, skaidrs, ka slikta izskata metinājums nevar būt kvalitatīvs. Visu drošības karkasa cauruļu stiprinājuma vietām pie virsbūves jābūt pastiprinātām ar vismaz 3 mm biezu tēraudu 120 cm² laukumā.(skat. FIA Sporta Kodeksa "J" Pielikuma 253.8.3.2.6 nodaļu) Aizliegts nostiprināt pie aizsargkarkasa jebkādas automobiļa sastāvdaļas, ja tas saistīts ar caurumu urbšanu caurulēs. Atļauta karkasa papildus pastiprināšana pie automobiļa virsbūves ar piemētinātu kronšteinu palīdzību. Automobiļa labajā un kreisajā pusē starp priekšējo un galveno aizsargkarkasa loku jābūt sānu aizsargcaurulēm, kuras izvietojas durvju ailēs. Šīm aizsargcaurulēm jāatrodas ne zemāk kā 200 mm no automobiļa grīdas oriģinālā līmeņa. Katrā durvju ailē izvietot divas aizsargcaurules vai izveidot t.s. "krustu". Kopumā drošības karkass nedrīkst būtiski traucēt vadītāja iekāpšanu mašīnā, vai izklūšanu no tās nepieciešamības gadījumā. Šajos Noteikumos nepieminētajiem karkasa mezgliem izraisot konfliktsituāciju, tā tiks izšķirta, ņemot par pamatu spēkā esošos FIA rallijkrosa tehniskos noteikumus. Informācijai par drošības karkasa materiālu, konstrukciju un izgatavotāju jābūt ierakstītai sacīkšu automobiļa drošības karkasa pasē vai sertifikātā.

3.2. Sēdeklis: Automobilī jābūt kausveida sporta tipa ("Sparco","Recaro"u.tml.) vadītāja sēdeklim, kura FIA 8855-1999 vai 8862-2009 standarta, ~~homologācijas termiņš var būt beidzies, bet ne vairāk kā 5 gadi, no ražotāja noteiktā derīguma termiņa atzīmes.~~ Sēdeklim jābūt pastiprinātam pie balstiem vismaz četros punktos un balstiem pie virsbūves vismaz četros punktos. Katram pastiprinājuma punktam pie virsbūves jābūt pastiprinātam, pastiprinājuma laukumam jābūt vismaz 40 cm², pastiprinājuma minimālais biezums 3,0 mm. Sēdekļa stiprinājuma elementiem jāatbilst FIA Sporta Kodeksa "J" Pielikuma 253. nodaļas 16.paragrāfam (šķērselementa materiāla minimālie izmēri ir 35x35x2,5 mm vai apaļa caurule 35mm diametrā ar pastiprinājumiem 2,5). Šķērselementus pie virsbūves atļauts stiprināt ar skrūvēm (zīm.253-65B) vai metināt pa visu atbalsta plākšņu perimetru. Automašīnas kuras sāktas būvēt no jauna no 2018. gada sēdekļa stiprinājumiem jāatbilst FIA Sporta Kodeksa "J" Pielikuma 253. nodaļas 16.paragrāfam (zīm.253-65B). Sēdeklim obligāti jābūt apgādātam ar galvas atbalstu tā, lai nebūtu

iespējama vadītāja galvas iekļūšana starp galvas atbalstu un drošības karkasu. Ieteicams galvas balsta augšdaļu pastiprināt drošības karkasam.

3.3. Drošības jostas: automobilī jābūt uzstādītām FIA 8853/98, 8854/98 vai 8853-2016 standartam atbilstošām jostām, kuru homologācijas derīguma termiņš ir spēkā, un skaidri

saredzams, kuras sastāv no vismaz vienas jostas pāri klēpim un divām plecu jostām ar kopēju centrālo slēdzi, ar vismaz sešiem stiprinājuma punktiem pie automobiļa virsbūves, ~~minimālais jostas platums — 50 mm~~. Katrai plecu siksnai jābūt atsevišķam stiprinājumam pie automobiļa virsbūves, nav atļauts stiprināt divas siksnas ar vienu skrūvi. Drošības jostām jābūt piestiprinātā 6 (sešos) punktos.

3.4. Galvenais elektrības slēdzis: katrai mašīnai jābūt aprīkotai ar elektrības slēdzi, kurš atslēdz visas elektriskās ķēdes, izņemot punktā 4.11. minēto gabarīta lukturi (2018. rekomendējams no 2019 gada obligāts). Izslēdzot šo slēdzi strādājošam automobiļa motoram jābeidz darboties. Slēdzim jābūt ērti pieejamam no vadītāja vietas, vadītājam, esot piesprādzētam, kā arī no automašīnas ārpusē. Ārpusē tā atrašanās vieta jāapzīmē ar zibens simbolu sarkanā krāsā, kas novietots zilās krāsas trijstūrī ar baltu apmali. Trijstūra malas garumam jābūt vismaz 12 cm. Ārpusē esošo slēdzi ieteicams novietot priekšējā stikla apakšējā kreisā vai labā stūra tuvumā, lai to varētu ātri atrast nepieciešamības gadījumā. Trijstūra apmales platums 10 mm.

3.5. Sportista ekipējums: Kombinezons, cimdi, balakalava, pilna auguma veļa, zeķes, apavi atbilst ~~FIA 8856—1986, FIA 8867-2016~~, FIA 8856 – 2000 (Technical List N°27) vai FIA 8856-2018 (Technical List N°74) standartam.

~~Ķiveres ar marķējumiem SA2000, SA2005, SA2010, SAH2010, SFI 31.1, SFI 31.1A, SFI 32.2A, M2000, M2005, M2010, M2015. BS6658-85 type A/FR, kuru derīguma termiņš vai FIA standarts nav beidzies vairāk kā pirms 5 gadiem no ražotāja atzīmes.~~

Ķiveres atbilst FIA standartam vai marķētas:

- 8858-2002 vai 8858-2010 (Technical List N°41),
- 8859 (Technical List N°49),
- 8860-2004 vai 8860-2010 (Technical List N°33)
- 8860-2018 vai 8860-2018-ABP (Technical List N°69)
- SA2000 (derīgs līdz 31.12.2021.)
- SA2005 (derīgs līdz 31.12.2021.)
- BS 6658-85 type A/FR (derīgs līdz 31.12.2021.)

Galvas ~~un kakla~~ aizsardzības sistēma FHR (HANS, Simpson Hybrid vai citas) atbilst FIA 8858 standartam (Technical List N°29).

3.6. Drošības siets

(sk. FIA Sporta Kodeksa "J" Pielikuma 253. 11 nodaļu) ar sekojošiem izmēriem:

- Minimālais siksnas platums: 19 mm
- Minimālais sieta acs izmērs: 25X25 mm
- Maksimālais sieta acs izmērs: 60X60 mm

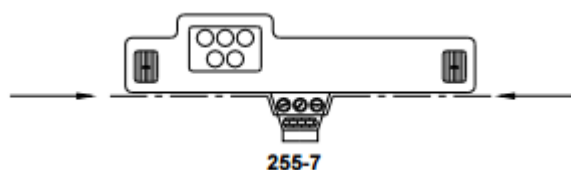
Sietam jābūt nostiprinātam uz drošības karkasa vadītāja durvju loga ailē tā, lai novērstu rokas vai galvas nokļūšanu ārpus automašīnas drošības karkasa telpas, un ātri noņemamam, lai netraucētu piekļūšanu vadītājam.

Braucēji drīkst izvēlēties loga sieta vietā izmantot roku atsaites ar SFI homologāciju.

4. Virsbūve un aprīkojums

4.1. Virsbūve: Automobiļa virsbūvei jā saglabā oriģinālais izskats, t.i. tai vienmēr jābūt atpazīstamai kā konkrētā modeļa / modifikācijas automobilim raksturīgai. Atļauts noņemt visus tapsējumus un izolācijas materiālus, stiklu pacēlāju mehānismus u.tml., kā arī visus

sēdekļus un ārējos tērauda bamperus. Jāsaglabā instrumentu paneļa oriģinālā forma. Zīmējums 255-7



Virsbūves daļas var atvieglot, noņemot materiālu, vai pastiprināt pievienojot materiālu (jebkuram materiālam ir jābūt ferromateriālam). Drīkst izgatavot no cita materiāla spārnus, dzinēja pārsegu, dekoratīvo režģi, pakaļējās durvis (vai bagāžnieka vāku), bamperu ārējo apvalku, visas sānu durvis, izņemot vadītāja durvis, kuras jāsaglabā oriģinālā izpildījumā - aizliegts arī atvieglot to karkasu. Visām jaunizgatavotajām detaļām jāsaglabā oriģināldetaļas forma ar atļautajām izmaiņām - paplašinājumiem, atverēm, akmeņu atvairītājiem uz pārsega u.tml. Spārnus atļauts paplašināt. Maksimāli atļautais automašīnas platums **1850 mm** (neskaitot spoguļus). Spārniem jānosiedz riepa visā tās platumā vismaz 180 grādu leņķī, mērot no riteņa centra pa riepas ārējo plakni. Vadītāja un blakus sēdošā durvīm jāsaglabā darbojošās durvju slēdzenes vai jāuzstāda cita tipa, bet pietiekami drošas. Ja izmainīts slēdzenes pievada tips, automobiļa ārpusē jābūt skaidrām norādēm, kā durvis no ārpuses atveramas. Šīm abām durvīm jābūt ērti atveramām no iekšpuses un ārpuses. Pakaļējās sānu durvis drīkst aizkniedēt, aizskrūvēt vai aizmetināt. Vadītāja durvis no iekšpuses jānosiedz ar vismaz 1 mm biezu alumīnija loksni vai citu, ne mazāk izturīgu, nedegošu materiālu. Motora un bagāžas telpas pārsega aizdares - brīvas izvēles, bet pārsegam jābūt nostiprinātam vismaz četros punktos. Pārsegos var būt izveidotas atveres ventilācijai. Atļauts izmainīt konfigurāciju starpsienai starp motora nodalījumu un salonu, kurā atrodas vadītājs, bet starpsienai obligāti jābūt no tērauda.

Aizliegts pastiprināt virsbūves elementus uz priekšu no vertikālas plaknes, kas iet caur abu priekšējo riteņu riepu priekšējām virsmām un uz aizmuguri no vertikālas plaknes, kas iet caur abu aizmugurējo riteņu riepu aizmugurējām virsmām (domāti vistālāk uz priekšu / aizmuguri izvīzītie riepu punkti), tas attiecas arī uz drošības karkasu.

4.2. Vilkšanas āķi: Katrs automobilis obligāti jāapgādā ar vilkšanas āķi vai cilpu priekšā un aizmugurē. Vilkšanas āķiem jābūt uzstādītiem automobiļa priekšgalā un aizmugurē. To konstrukcija nav ierobežota, bet jābūt pietiekami izturīgam mašīnas vilkšanai un celšanai. Tas nedrīkst izvīzīties ārpus virsbūves kontūrām, ja skatās uz mašīnu no augšas. Āķiem jābūt viegli atrodamiem un nokrāsotiem spilgtā dzeltenā, oranžā vai sarkanā krāsā, tā minimālais iekšējais diametrs **60 mm**.

4.3. Stikli: Automobiļa priekšējam stiklam jābūt no vairākslāņu līmētā stikla. Priekšējo stiklu atļauts aizvietot ar vismaz 5mm biezu caurspīdīgu polikarbonāta stiklu. Citus automobiļa logu stiklus var aizvietot ar caurspīdīgu polikarbonāta plastmasu, ne mazāk, kā 4 mm biezu,. Ja saglabāts oriģinālais stikls, tad tam jābūt no iekšpuses aplīmētam ar caurspīdīgu plēvi, kas satur stiklu vienā gabalā un pasargā no saplīšanas drumslās. Obligāts vismaz viens stikla tīrītājs priekšējam stiklam.

Stikla mazgātāja tvertni atļauts novietot mašīnas salonā, ar tvertnes tilpumu ne vairāk kā 10 litri. Tvertnei jābūt droši nostiprinātai. Stikli nedrīkst būt tonēti.

4.4. Bamperi un to balsti: No standarta automašīnas konkrētā modeļa vai tā analogi, bet to konstrukcija nedrīkst būt stiprāka par oriģinālo un tie nedrīkst būt veidoti, lai radītu bojājumus citām automašīnām. Tie var tikt arī demontēti, ja tas neizmaina automobiļa atpazīstamību (konsultēties ar tehnisko komisiju). Nedrīkst demontēt liela apjoma bamperus, kuri veido lielas automobiļa virsbūves virsmas. Ja tiek demontēta oriģināla bampera drošības

sija, kas savieno virsbūves priekšpusē esošās konstrukcijas, drīkst izmantot pašizgatavotu siju kur sijas materiāls ir tērauda caurule ar **50mm** diametru un max **1,5mm** sienas biezumu.

4.5. Stūres iekārta: var būt jebkādas konstrukcijas. Atļauts izmainīt vai izgatavot no jauna stūres stieptnes un šarnīrus, stūres rata vārpstu, stūres ratu, kā arī atslēgt vai noņemt stūres pastiprinātāju ar visām tā sastāvdaļām. Atļauts uzstādīt stūres pastiprinātāju mašīnām, kurām tas nav oriģinālajā aprīkojumā. No stūres pievada jābūt noņemtai oriģinālajai pretaizdzīšanas ierīcei. Stūres rata vārpstai jābūt deformācijas konstrukcijai frontāla trieciena gadījumā. Ieteicams stūres ratu aprīkot ar "ātrās noņemšanas" sistēmu (sk. FIA "J" Pielikuma 255-5.7.3.9 nodaļu).

4.6. Bremžu sistēma: brīva. Obligāta ir divkontūru bremžu sistēma. Obligāta ir jebkāda tipa stāvbremze, tai efektīvi jāiedarbojas vienlaicīgi uz vienas ass diviem riteņiem.

4.7. Dzesēšanas sistēmas radiators: tā atrašanās vietu drīkst mainīt un tam pilnībā jābūt atdalītam no vadītāja salona ar šķidrumu necaurlaidīgu, ugunsizturīgu starpsienu. Ja radiators izvietots automašīnas aizmugurē, tam jāatrodas aiz plaknes, ko norobežo aizmugurējo oriģinālo sēdekļu atzveltnes aizmugures plakne. Var pielietot jebkāda tipa un izmēra radiatorus un ventilatorus. Dzesēšanas šķidruma caurules, ja tās iet caur vadītāja salonu, jāizolē ar siltumu un šķidrumu izolējošu materiālu un jānovieto iespējami tālāk no vadītāja. Salona apsildes ierīci drīkst noņemt vai uzstādīt citu, jebkurā gadījumā jābūt aizsargekrānam pret vadītāju vērstajā pusē. Jebkurā gadījumā jābūt efektīvai gaisa padevei uz priekšējo stiklu, lai novērstu tā aizsvīšanu brauciena laikā.

4.8. Cauruļvadi: degvielas, eļļas un bremžu šķidruma cauruļvadiem jābūt iespējami aizsargātiem pret to sabojāšanu ar akmeņu triecieniem, vibrāciju, mehānisko daļu lūzumiem un koroziju. Aizliegts novietot degvielas un eļļas cauruļvadus tuvāk par 250mm no izplūdes sistēmas detaļām, izņemot, ja tas paredzēts, piemēram, dzinēja konstrukcijā. Ja degvielas vai eļļas cauruļvadi iet caur vadītāja salonu, tiem jābūt bez savienojuma salonā vai izolētiem ar šķidrumu necaurlaidīgu materiālu, kā arī drošiem pret uguns iedarbību no ārpuses. Ieteicams ietvert degvielas cauruļvadus metāla cauruļu apvalkos.

4.9. Degvielas tvertne, sūkņi, filtri: tiem jāatrodas vismaz 30 cm attālumā no virsbūves ārējā gabarīta garena un šķērsvirzienā un jābūt atdalītiem no vadītāja salona ar ugunsdroša materiāla, šķidrumu necaurlaidīgu aizsargsienu vai konteineru. Neatkarīgi no novietojuma vietas tvertnei jābūt ar ventilāciju, kura izvada degvielas tvaikus ārpus automobiļa. Ventilācijai jābūt drošai pret benzīna noplūdi apgāšanās gadījumā. Iepildes atvere nedrīkst izvirzīties ārpus virsbūves ārējās virsmas, tai jābūt hermētiski noslēdzamai. Tvertnes tilpums nav ierobežots. Degvielas sūknis drīkst darboties tikai motora darbības vai iedarbināšanas laikā.

Degvielas tvertnei jāatrodas uz aizmuguri aiz drošības karkasa galvenā loka, atbilstoši FIA J pielikumam. [Ieteicams izmantot FIA FT-3 standarta degvielas tvertnes.](#)

4.10. Akumulators: ja tas uzstādīts citā, nevis oriģinālajā vietā, tad tam jāatrodas plaknē aiz vadītāja uz aizmuguri, ne mazāk kā 30 cm attālumā no virsbūves ārējā gabarīta garen un šķērsvirzienā un jābūt droši nostiprinātam ar vismaz 20mm platām 1mm biežām tērauda skavām, piestiprinātām pie virsbūves vismaz 4 punktos, minimālais skrūvju izmērs M8. Skābes tipa AKB obligāts nosedzošais konteiners. Konteineram obligāti jābūt ventilācijai, kas izvadīta ārpus automobiļa virsbūves. Ja akumulatoru baterija tiek pārnesta no oriģinālās vietas uz salonu, tad izmantojamas ir tikai sausā tipa akumulatora baterijas.

LiOn un GEL tipa akumulatoriem konteiners ieteicams. AKB +12v Savienojumam ar vadu kūli jābūt nosegtam.

4.11. Apgaismošanas ierīces un signālugunis: oriģinālās apgaismošanas ierīces un signālugunis drīkst noņemt ar noteikumu, ka virsbūvē radušās atveres tiek aizklātas ar līdzīgu butaforiju, lai nemazinātu automašīnas atpazīstamību. Katram automobilim jābūt vismaz divām bremžu signālugunīm ar izstarojošās virsmas platību ne mazāk par 40 cm² katrai un vismaz vienam gabarītlukturim ar ne mazāku virsmu par 40 cm². Minimālā spuldžu jauda visos šajos lukturos ir 21W. Visām signālugunīm jābūt izvietotām automašīnas aizmugurē ne zemāk, kā 60 cm un ne augstāk, kā 150 cm augstumā no zemes un jābūt labi saredzamām jebkuros laika apstākļos. Drīkst pielietot signālugunis ar diožu (LED) tipa spuldzēm, šajā gadījumā drīkst izmantot tikai FIA akceptētas LED signāllampas.

4.12. Balstiekārta: Atļautas jebkāda tipa mehāniskās riteņu piekares, tai skaitā atšķirīga tipa no automobilim oriģināli uzstādītajām, bet visiem riteņiem jābūt atsperotiem. Visām piekaru detaļām jābūt izgatavotām no metāla, izņemot sailentblokus un atsperu atbalsta detaļas. Amortizatori var būt jebkura tipa un to skaits nav ierobežots.

4.13. Transmisija. Pārnesumkārbā – brīva. Sajūgs- brīvs. Kardāns, pusasis u.c. transmisijas elementi- brīvi.

Pusautomātiskas vai automātiskas pārnesumkārbas ar elektronisku vai hidraulisku vadību ir aizliegtas.

4.14. Riteņi, riepas

Riteņu diski – brīvi līdz 18" diametram un 250 mm platumam riepas montāžas vietā.

Riepas : Drīkst izmantot tikai "SLICK" tipa riepas ar protektoru.(piemēram Avon, Cooper, Malatesta, Pirelli, Michelin)

Protektoram jābūt vismaz 15% no riepas aploces plaknes.

Bezprotektora riepas "FULL SLICK" nav atļauts izmantot.

Esošo protektoru drīkst padziļināt un atjaunot, ievērojot ka izveidotais riepu protektora dziļums, platums nedrīkst pārsniegt 10mm.

Rallijam (GRAVEL) paredzētas Michelin, Pirelli, Yokohama un tml riepas NAV ATĻAUTS IZMANTOT.

Riteņu disku stiprinājumu skrūves/tapskrūvju gali/uzgriežņi nedrīkst izvirzīties ārpus līnijas, kas savieno riteņa diska maksimāli uz ārpusi izvirzītos punktus pa diska plakni/diametru.

4.15. Dubļu aizsargi: Jābūt aiz automobiļa visiem riteņiem, no materiāla ne plānāka par **4 mm**. Dubļu aizsargiem jānosedz viss riteņa platums (skatoties no aizmugures), to apakšējām malām jābūt ne augstāk, kā **12 cm** attālumā no zemes plaknes.

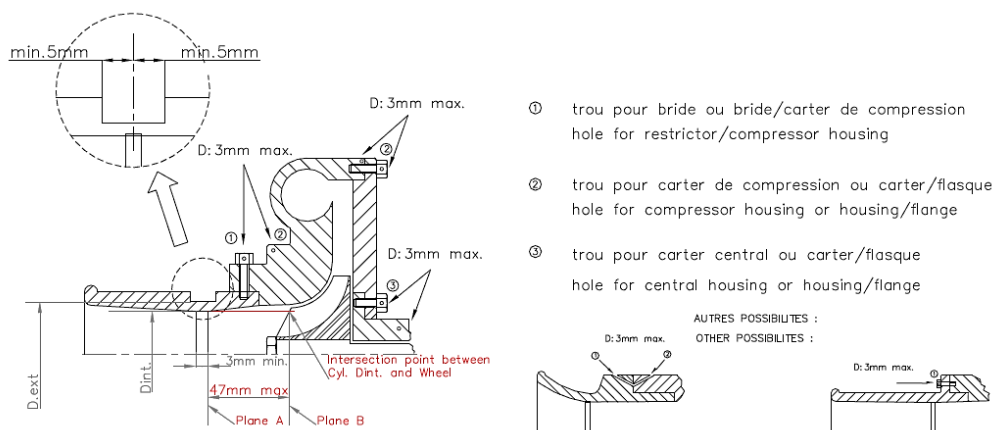
4.16. Atpakaļskata spoguļi: Katrai automašīnai jābūt vismaz vienam salona atpakaļskata spogulim un diviem ārējiem atpakaļskata spoguļiem, kas uzstādīti labajā un kreisajā pusē. Katra spoguļa virsmas laukumam jābūt vismaz 60 cm².

5. Motors

5.1. Uzstādāmajiem iekšdedzes motoriem konstruktīvu ierobežojumu nav.

Motoram ir jāatrodas oriģinālajā motora nodalījumā. Motora pagriešana, piemēram, no šķērsvirziena uz garenvirzienu, ir atļauta. Divu motoru uzstādīšana nav atļauta.

Motoram ar jebkāda tipa piespiedu gaisa padevi barošanas sistēmā (turbokompresors, pievadkompresors, G-tipa gliemežkompresors u.c.) reālo darba tilpumu aprēķina pareizinot ģeometrisko darba tilpumu ar koeficientu 1,7 (piem. 940 ccm x 1,7 = 1598 ccm). Šiem dzinējiem iepļūdes traktā pirms kompresora jābūt uzstādītam gaisa padeves restriktoram: Supercar klasei ar maksimālo iekšējo diametru 45 mm un ārējam diametram tā tievākajā vietā jābūt līdz 51 mm. Skatīt zīm.254-4



Degvielas maisījuma sagatavošanai kā oksidētāju atļauts izmantot tikai atmosfēras gaisu. Rotormotoru darba tilpums ir degkambars maksimālā un minimālā tilpuma starpības reizinājums ar koeficientu 1,5. Divtaktu motoru reālo darba tilpumu aprēķina pareizinot ģeometrisko darba tilpumu ar koeficientu 2. Motora cilindru bloka galva - brīvas izvēles, bez ierobežojumiem.

5.1.1. Motora plombēšana - jābūt nodrošinātai iespējai noblombēt dzinēja bloku ar dzinēja galvu. Sagatavošana jāveic tā, lai nenotiktu plombi, nebūtu iespējams atdalīt motora galvu no bloka. Minimālais urbuma diametrs stieples izvēršanai 2 mm.

5.2. Izplūdes un izplūdes sistēmas - brīvas izvēles, bez ierobežojumiem. Jebkurā gadījumā izplūdes atverei jāatrodas automobiļa aizmugurē un caurules gals nedrīkst iziet ārpus virsbūves kontūrām skatoties no augšas, un tam jābūt virzītam paralēli zemei. Maksimālais izplūdes trokšņa līmenis ir 100 dB (mērīts 500mm attālumā un 45° leņķī no izplūdes atveres gala motoram darbojoties ar 4500 apgr/min).

Aizliegts uzstādīt dzinēja gaisa filtru vadītāja salonā.

Droseļvārsta pievads: obligāti jābūt uzstādītai pietiekami spēcīgai atsperei, kas aizver droseļvārstu tā pievada bojājuma gadījumā.

Atļauts elektroniski vadāms droseles mehānisms (DBW brive by wire), kurš tiek darbināts izmantojot akceleratora pedāli.

5.3. Motora kartera ventilācija: obligāta oriģinālā slēgtā sistēma vai jāievada atsevišķā tvertnē/seperatorā ar vismaz divu litru tilpumu.

5.4. Aizdedzes sistēma: jebkāda tipa bez ierobežojumiem.

6. Starta numuri.

Katram sportistam starta numuru piešķir attiecīgā komisija. Starta numurus pēc noteikta parauga izgatavo sportists. Numura maketa paraugs atrodams <http://www.rallycross.lv/> sadaļā Dokumenti

7. Automobiļa noformējums un krāsojums.

Automobilim jābūt vizuāli kvalitatīvi un gaumīgi sagatavotam. Nepieciešamības gadījumā pirms katrām sacensībām bojātās, sabuktētās, noskrāpētās u.t.t. virsbūves detaļas un elementi jāatjauno un jānokrāso. Uzrakstiem, numuriem, sponsoru logo jābūt korektiem, labi salasāmiem, vizuāli kvalitatīviem.

Uz abiem aizmugurējiem sānu logiem jābūt braucēja uzvārdam ar vismaz 60 mm augstiem kontrastējošas krāsas burtiem un valsts karogam.

Automobiļa noformējums nedrīkst ierobežot vadītāja redzeslauku.

Tehniskajam komisāram ir tiesības aizliegt piedalīties sacensībās sportistam, kura automašīnas noformējums neatbilst augstāk noteiktajām prasībām.

8. Degviela

8.1. Degvielai jābūt komerciāli iegādājamam benzīnam, bez jebkādam piedevām, izņemot tās eļļojošās vielas, kas tam jau pievienotas.

Pārbaudes mērījumi tiek izdarīti atbilstoši standartiem ASTM D2699-86 un D2700-86.

Degvielu akceptē vai noraida atbilstoši standartam ASTM D 3244 pie ticamības robežas 95%.

Etilēts benzīns ir aizliegts.

E85 degviela –atļauta.

Lai sacensību automašīnai lietotu E85 degvielu, automašīnai jābūt aprīkotai ar teflona un vai metāla degvielas cauruļvadiem. Gumijas cauruļvadu lietošana nav atļauta. Homoloģētās (FT3, FT3.5, FT5) pūšļa tipa sporta bākas nav atļautas.

Jebkādi cauruļvadi (izņemot logu mazgāšanas šķidrums) automašīnas kokpita daļā nedrīkst atrasties starp virsbūvi un drošības karkasu.

9. Īpašs gadījums.

Par katru konkrētā izstrādājuma atbilstību vai neatbilstību (bojājumi utt.) lemj konkrēto sacensību tehniskā komisija/komisārs.

Strīdus gadījumos lēmumu var pieņemt komisija ne mazāk kā trīs amatpersonu (tiesnešu vai sacensību komisāru) sastāvā.

Sezonas gaitā var tikt izdarītas izmaiņas šajos Noteikumos.

Tās stājas spēkā pēc to izziņošanas.

Šīs izmaiņas nevar prasīt būtiskas izmaiņas sezonai sagatavoto automobiļu konstrukcijā.

Uz visām daļām vai darbībām, uz kurām netiek attiecināts termins „nav ierobežots”, spēkā ir termins „sērījveida” vai arī „nav atļauts.”

Pielikums Nr.1.
RALLIJKROSA SUPERCAR KLASĒS
TEHNISKIE NOTEIKUMI
2021. GADAM

Saskaņā ar FIA pielikuma J 279. pantu - tehniskie noteikumi rallijkrosa automašīnām.

Homologēts grupās VR5 / R5 / RALLY2 un atbilst FIA pielikuma J papildinājuma 261. pantam.

Šie noteikumi jāizmanto kopā ar FIA pielikuma J papildinājuma 251., 252. un 253. pantu un attiecīgajām A grupas veidlapām.

Visas VR5 / R5 / RALLY2 homologētās daļas ir jāizmanto pilnībā. Šīs daļas nedrīkst modificēt.

Visas A grupas specifikācijas R5 / RALLY2 īpašajā VO homologētās daļas var izmantot R5 / RALLY2 grupā.

Visi pārējie A grupas VO ir aizliegti R5 / RALLY2 grupā.

Izņēmumi:

- Atļauts izmantot 17" diskus.
 - Atļauts izmantot polikarbonāta vai PMMA priekšējo stiklu saskaņā ar 279. – 10.2.2. pantu.
 - Ārējos lukturus var noņemt, ja ir nosegtas visas virsbūves atveres. Skatīt 279. – 10.2.15. un 279. – 11.5. pantu.
 - Priekšējā bufera stiprinājumus var mainīt. Skatīt 279. – 10.2.14d. pantu.
 - Aizmugurējais buferis ir jāpārveido, lai tas atbilstu 279.-10.2.16. pantam.
 - Noņemot stūrmaņa sēdekli ir obligāti jānoņem arī tā kronšteinus, skatīt 279 – 11.2.1 pantu.
- Minimālajam automašīnas svaram jābūt 1250 kg. Skatīt 279. – 4. pantu.
R5 / RALLY2 minimālajam svaram jābūt 1250 kg.

R5 / RALLY2

Balona tilpums ir ierobežots līdz 1620 cm³

4) 5.2.3. pants

Visās automašīnās ar kompresoru obligāti jābūt ierobežotājam, kas piestiprināts pie kompresora korpusa.

Par R5 / RALLY2 automašīnām skatīt 261. – 304. panta 2. punktu

(261. – 304.2. pants)

Turbokompresoram jābūt homologētam VRa2. Turbokompresora kronšteins ir brīvas formas. Neviena papildu uzlādes ierīce attiecībā pret oriģinālu nav atļauta. Restriktora maksimālais iekšējais diametrs ir 32 mm un maksimālais ārējais izmērs ir 38 mm saskaņā ar 2019. gada J papildinājuma 255.5.1.8.3. pantā paredzētajiem nosacījumiem. Šo diametru var pārskatīt jebkurā laikā bez iepriekšēja brīdinājuma. Visam motora padevei vajadzīgajam gaisam jāiet cauri šim restriktoram. Turbo ātruma sensors nedrīkst atrasties starp ierobežotāja minimālo diametru un plakni, kas pieskaras lāpstiņ riteņa lāpstiņu augšdaļai. Maksimālais

paaugstināšanas spiediens ir 2,5 barA. Homologētā FIA pastiprināšanas vadības sistēma (izlecošais vārsts, skatīt FIA tehnisko sarakstu Nr. 43) jāuzstāda uz FIA caurules, kā aprakstīts homologācijas veidlapā. Tā montāža jāveic tā, lai divas skrūves būtu pilnībā jānoņem, lai tās varētu atdalīt no FIA caurules. Šīs skrūves tehniskā komisija var pārbaudīt. Turbīnas spiediena regulators: Var mainīt tapu, ko izmanto, lai pieslēgtu turbīnas spiediena regulatoru ar turbokompresoru.